



Fiche Monitoring Indicateurs MOBILITE

(no 3) **Taux de pénétration des abonnements en transports publics (TP)**

Indicateur du thème :

INDICATEURS CONTEXTUELS

Équipement des particuliers

Liste RECENSEMENT
(indicateur no A3_2)

...version ONLINE

[<< MENU NAVIGATION MONITORING MOBILITE >>]

INDICATEUR Évolution de la part des résidents détenteurs d'au moins un abonnement transport publics, y compris l'abonnement demi-tarif ou sans tenir compte de cet abonnement.

calcul population ayant un abonnement / population totale (de 16 ans et plus)
unité Pourcent des personnes possédant un abonnement de transports publics

TENDANCE Augmentation de la part de la population possédant un abonnement aux transports publics

EXPLICATIONS*contexte*

Cet indicateur du taux de pénétration des abonnements de transports publics est décliné en deux variantes :

(1) Indicateur du programme de législature (PL)

- évolution de la part des résidents vaudois de 16 ans et plus en possession d'au moins un abonnement, y compris l'abonnement demi-tarif ou sans tenir compte de cet abonnement

- les cibles du PL pour 2022 et 2030 sont déterminés en tenant compte des possesseurs de l'abo demi-tarif

=> les données hors demi-tarif sont tirés des registres des entreprises

=> disponible dans l'annexe

(2) Un comparatif Vaud - Suisse

- évolution de la part des résidents vaudois de 16 ans et plus en possession d'au moins un abonnement, en détaillant les possesseurs AG, demi-tarif notamment

=> le contenu de la fiche se limite à ce comparatif

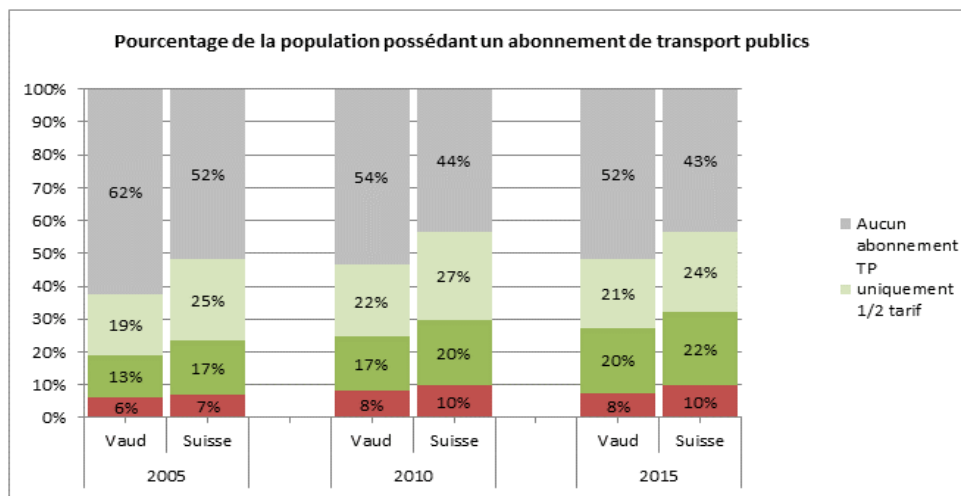
enjeux

Le transfert modal des transports individuels motorisés vers les transports publics (TP) et la mobilité douce (MD) a été défini comme un des objectifs du Canton dans son programme de législature.

pertinence

Bien que ne mesurant pas directement l'usage, cet indicateur permet de suivre de manière fiable la prédisposition à utiliser les transports publics, notamment pour les déplacements réguliers. Il présente ainsi une forte corrélation avec la mesure du taux de pénétration de la "multimodalité" chez les vaudois.

Autrement dit un taux élevé d'équipement de la population en abonnements de transports publics motive les individus à les utiliser davantage et à moins dépendre de leur voiture. Connaître l'équipement de la population en abonnements de transports (en différenciant les types d'abonnements), permet indirectement et de manière incomplète (il ne donne pas d'indication sur l'utilisation des TP) de voir si les objectifs de transfert modal sont en bonne voie.

ANALYSE*graphique**tableau*

Taux de pénétration des abonnements TP chez les 16 ans et plus	Part de la population possédant un abonnement de TP [en % de la population]						Taux de variation [en %]	
	2005		2010		2015		[2005-2015]	
	Vaud	Suisse	Vaud	Suisse	Vaud	Suisse	Vaud	Suisse
Au moins un abonnement TP	38%	48%	47%	57%	48%	57%	+28%	+18%
répartition =>								
AG	6.3%	7.0%	8.1%	9.9%	7.6%	10.1%	+21%	+44%
autres abonnements	13%	17%	17%	20%	20%	22%	+55%	+34%
uniquement 1/2 tarif	19%	25%	22%	27%	21%	24%	+13%	-0%
Aucun abonnement TP	62%	52%	54%	44%	52%	43%	-17%	-17%
Total	100%	100%	100%	100%	100%	100%	-	-
Au moins un abo 1/2 tarif	21%	30%	29%	39%	30%	37%	+45%	+21%

[Source données] MRMT (OFS)

Analyse Vaud

En 2015, près de la moitié des Vaudois de plus de 16 ans, soit 48%, possèdent un abonnement de transports publics (tous types d'abonnements confondus: abonnement général (AG), 1/2 tarif, abonnement communautaire, abonnement de parcours...), dont près de 8% un AG.

Cet indicateur est en hausse. En 2005, 62% de la population ne possédait aucun abonnement de transport public contre 52% en 2015.

On enregistre ainsi une hausse de la part des détenteurs d'abonnement TP de +28% entre 2005 et 2015, soit +21% pour l'AG, +13% des détenteurs que du demi-tarif et + 55% des autres abonnements.

A noter que globalement le demi-tarif continue d'avoir une forte progression parmi tous les détenteurs : +45%.

En ce qui concerne la répartition des types d'abonnements, l'essentiel possèdent des abonnements 1/2 tarif uniquement (43% des abonnements), suivi des autres abonnements comprenant les communautaires (41%) et des abonnements généraux (16%).

Le taux de pénétration varie fortement selon la typologie du territoire (voir annexe), de 16% et 17% d'abonnement TC (hors demi-tarif) pour montagne et périurbain, 20% dans les centres secondaires, 26% pour les centres principaux et le suburbain dispersé à 34% pour le suburbain dense et même 48% pour Lausanne.

Comparaison VD-Suisse

Par rapport à la moyenne suisse, le canton de Vaud a un pourcentage moins élevé de population possédant un abonnement de transport (-9 pts de % de moins d'abonnés, dont -2.5 pts de % de moins d'AG).

Cet écart tend à se resserrer, étant donné que le nombre de détenteurs d'abonnement TP vaudois croît plus vite que la moyenne suisse (+11 pts de % d'augmentation du nombre d'abonnés TP pour Vaud contre +9 pts de % pour la Suisse entre 2005 et 2015).

Le taux de pénétration des abonnements TP sur Vaud en 2015 (48%) est équivalent à celui en Suisse en 2005.

La comparaison entre cantons figure dans l'annexe.

Limites

Les données pour le canton de Vaud et pour la Suisse sont extraites de la même enquête (MRMT).

Le MRMT étant tiré d'une enquête, les données peuvent différer des ventes d'abonnements enregistrées par les entreprises de transports.

METHODOLOGIE

L'indicateur fournit une estimation de la proportion de la population intégrant les transports publics à son portefeuille mobilité quotidien.

On sait en effet (via le MRMT) que plus de 80% des déplacements effectués en transports publics sont faits par des usagers détenteurs d'un abonnement (hors 1/2 tarif). Cette part est en outre en constante augmentation (73% en 2005, 77% en 2010, 81% en 2015). Les 20% restant correspondent à des usagers réguliers dont les besoins se situent en dessous du seuil de rentabilité d'un abonnement, ou encore les usagers occasionnels.

Bien qu'assimilant abusivement équipement et usage, cette mesure reste l'approximation la plus pertinente qui existe à ce jour d'un taux de pénétration des transports publics. Il est à souligner toutefois que cette approximation présente un risque de muabilité à moyen terme, notamment avec l'arrivée de solutions de type "pay as you go". Dans une telle configuration, un remplacement par un indicateur plus pertinent semble possible, avec, le cas échéant, le concours de la disponibilité de données portant sur l'usage réel.

Cet indicateur permet ainsi de mettre en évidence le changement du comportement modal des résidents vaudois pour leur mobilité régulière (report modal ou passage à la multimodalité potentielle). Il permet ainsi d'illustrer les effets des politiques de mobilité actuelles (développement de l'offre en transports publics, restrictions à l'usage de la voiture individuelle) mais également de réaliser voire d'identifier l'ampleur des efforts restants à fournir.

avantages

Seules les données sur les abonnements généraux, les demi-tarifs et les autres abonnements étaient disponibles pour la Suisse pour 2005.

limites

C'est pourquoi seules ces catégories ont été retenues pour pouvoir effectuer une comparaison.

Indicateurs similaires

Détenteurs d'abonnement demi-tarif / AG / communautaires/ tous types.

Détenteurs d'abonnement demi-tarif / AG / communautaires/ tous types par entreprises (données des CFF + entreprises de transports)

Existence aussi des déclinaisons de l'indicateur selon les classes sociales (MRMT), selon le géotype, le sexe, l'âge et la formation (Typologie et évolution des logiques de choix modal chez les actifs motorisés urbains)

Ind. retenu remarque

L'évolution est basée sur le MRMT (enquête sur la base d'un échantillon) mais devrait à terme être basée sur les valeurs réelles (CFF et entreprises de transport)

Ind. information compl.

METADONNEES

Périodicité	5 ans
Périmètres d'analyse	Canton, Suisse
Niveau agrégation min.	District, Typologie, Agglomération (voir découpage MRMT)
Autres monitorings [no]	UDD [15.7]

Comparabilité

LIEN

vers mise à jour fiche

http://www.publidoc.vd.ch/guestDownload/direct/?path=/Company_Home/Sites/gopm/documentLibrary/gopm/1_Monitoring_et_indicateurs/1.2_Monitoring_Mobilite/Fiches/Fiche_monitoring3.pdf

vers fichier annexe

http://www.publidoc.vd.ch/guestDownload/direct/?path=/Company_Home/Sites/gopm/documentLibrary/gopm/1_Monitoring_et_indicateurs/1.2_Monitoring_Mobilite/Fiches/Fiche_annexe3.xlsx

vers fiche autres indic.

Évolution de la répartition modale journalière

http://www.publidoc.vd.ch/guestDownload/direct/?path=/Company_Home/Sites/gopm/documentLibrary/gopm/1_Monitoring_et_indicateurs/1.2_Monitoring_Mobilite/Fiches/Fiche_monitoring13.pdf

Mobilité des pendulaires

Utilisation des transports publics régionaux (TRV)

Utilisation des transports publics (TP) dans le périmètre "Mobilis" (CTV)

http://www.publidoc.vd.ch/guestDownload/direct/?path=/Company_Home/Sites/gopm/documentLibrary/gopm/1_Monitoring_et_indicateurs/1.2_Monitoring_Mobilite/Fiches/Fiche_monitoring18.pdf

SOURCE DONNEES

MRMT (OFS)

vers fiche de données

[MRMT] Microrecensement mobilité et transports

http://www.publidoc.vd.ch/guestDownload/direct/?path=/Company_Home/Sites/gopm/documentLibrary/gopm/1_Monitoring_et_indicateurs/1.2_Monitoring_Mobilite/Fiches/Fiche_donnees1.pdf